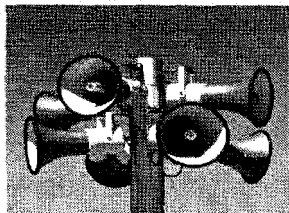




ДЕЙСТВИЯ НАСЕЛЕНИЯ ПРИ СИГНАЛЕ «ВНИМАНИЕ ВСЕМ!»

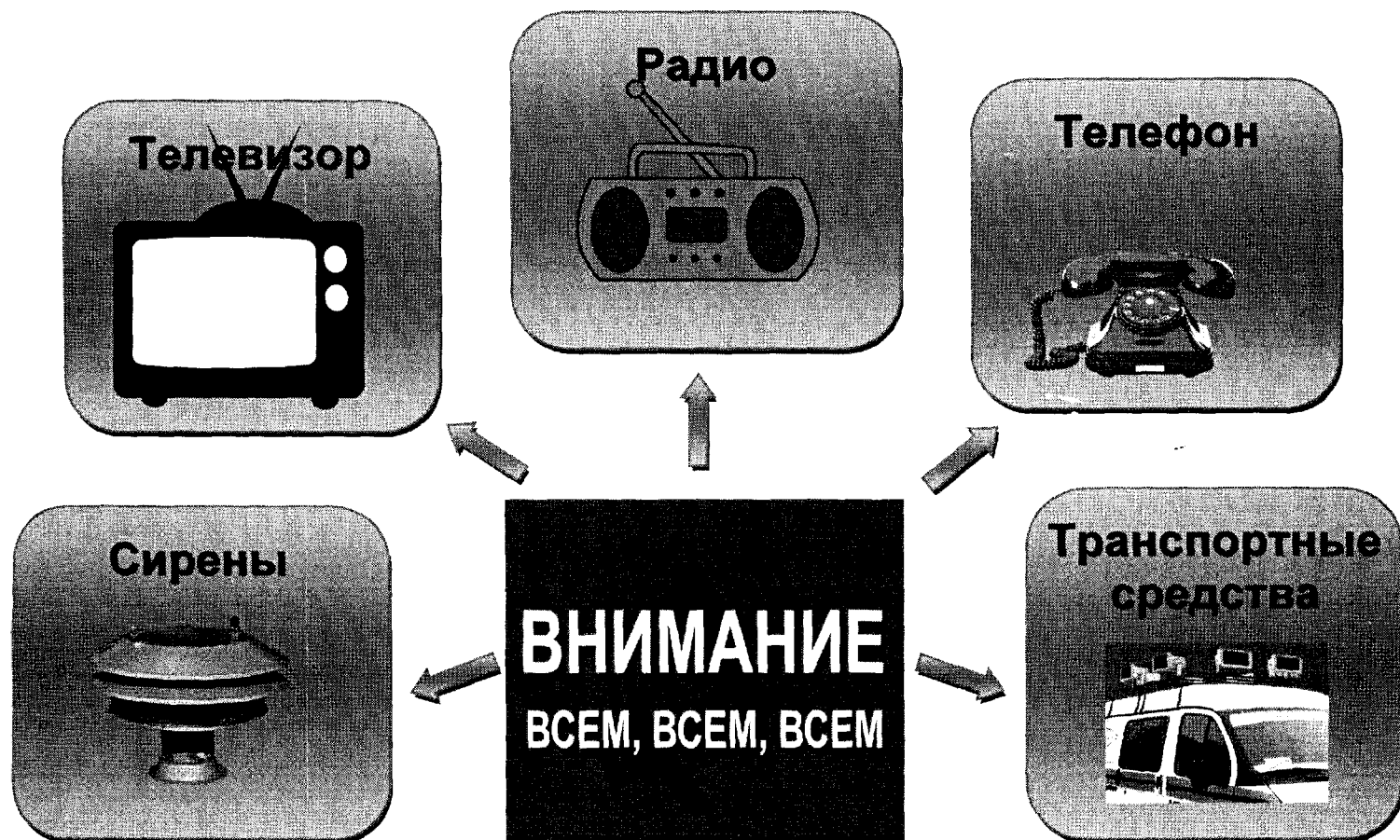


ОПОВЕЩЕНИЕ НАСЕЛЕНИЯ

Звуки сирены означают сигнал "Внимание всем!"
Услышав его:

- включите телевизор или радиоприемник;
- прослушайте сообщения, передаваемые СМИ или вещаемые по громкоговорителям;
- действуйте в соответствии с передаваемой информацией;
- проинформируйте соседей – возможно, они не слышали передаваемой информации;
- в любой обстановке не теряйте самообладания и не поддавайтесь панике!

СПОСОБЫ ОПОВЕЩЕНИЯ

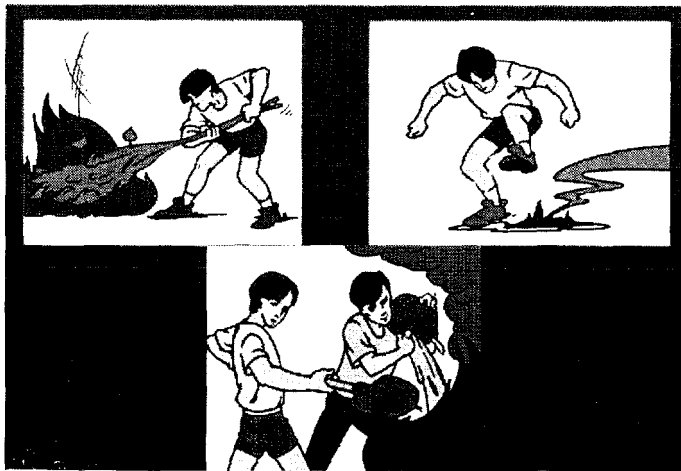




ПАМЯТКА О ДЕЙСТВИЯХ НАСЕЛЕНИЯ В СЛУЧАЕ ВОЗНИКНОВЕНИЯ ЛЕСНОГО ПОЖАРА

**ЕСЛИ ВЫ ОКАЗАЛИСЬ
В ЗОНЕ ЛЕСНОГО ПОЖАРА:**

- ✓ попытайтесь сбить огонь ветками лиственных пород, залить водой, забросать влажным грунтом, затоптать ногами;
- ✓ при самостоятельном тушении пожара действуйте осмотрительно: не уходите далеко от дорог и просек, не теряйте из виду людей



112

Если есть вероятность приближения огня к вашему населенному пункту, подготовьтесь к возможной эвакуации:

- ✓ приготовьте документы, ценные вещи, запас еды и питьевой воды;
- ✓ держите наготове транспортное средство;
- ✓ следите за информационными сообщениями в СМИ и средствами оповещения;
- ✓ избегайте паники!



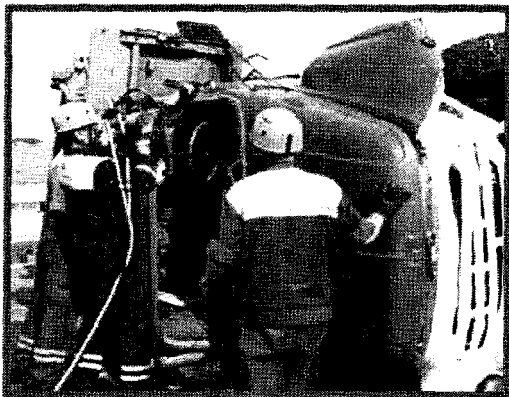
Выходите из зоны огня, идите наветренную сторону, перпендикулярно кромке пожара, по просекам, дорогам, берегам ручьев и рек. Рот и нос следует прикрыть мокрой повязкой.

**ЕСЛИ НЕВОЗМОЖНО
ПОТУШИТЬ ПОЖАР:**

- ✓ немедленно уходите сами и организуйте выход людей из опасной зоны;
- ✓ идите в наветренную сторону, перпендикулярно кромке пожара;
- ✓ рот и нос прикройте мокрой повязкой;
- ✓ дышите, пригнувшись к земле там воздух менее задымлен



ДЕЙСТВИЯ ПРИ ЧРЕЗВЫЧАЙНЫХ СИТУАЦИЯХ ПРИРОДНОГО ХАРАКТЕРА



Звуки сирен означают сигнал «Внимание всем!»

- ✓ Услышав сигнал, прослушайте сообщения, передаваемые СМИ или вещаемые по громкоговорителям.
- ✓ Действуйте в соответствии с передаваемыми сообщениями.
- ✓ В любой обстановке не теряйте самообладания и не поддавайтесь панике!



ПРИ УГРОЗЕ НАВОДНЕНИЯ

- ✓ Определите близлежащие возвышенности и кратчайшие пути к ним.
- ✓ Поместите личные документы в непромокаемый пакет; упакуйте ценности, аптечку, вещи первой необходимости, трехдневный запас еды.
- ✓ Отключите электричество, газ, воду; закройте окна и двери.
- ✓ Прибудьте в пункт эвакуации и зарегистрируйтесь.
- ✓ При отсутствии организованной эвакуации разместитесь на верхних этажах/крышах зданий, деревьях, других возвышенностях.
- ✓ Постоянно подавайте сигнал бедствия.
- ✓ При подходе спасателей не паникуйте, строго выполняйте все требования.

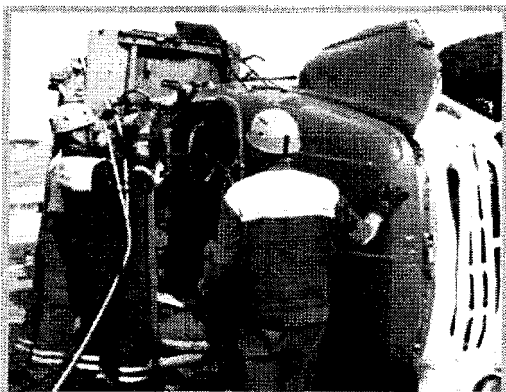
ПРИ УРАГАНАХ, БУРЯХ, СМЕРЧАХ

- ✓ Закройте двери, чердачные помещения.
- ✓ Заклейте стекла полосками бумаги или ткани.
- ✓ Уберите с балконов, лоджий, подоконников вещи, которые при падении могут нанести травмы.
- ✓ Выключите газ.
- ✓ Подготовьте аварийное освещение: фонари, свечи.
- ✓ Сделайте запас воды и продуктов на 2-3 суток.
- ✓ Положите на видное место документы, медикаменты и перевязочные материалы.
- ✓ Радиоприемники и телевизоры держите постоянно включенными, для прослушивания сообщений.
- ✓ Если Вы оказались на открытой местности укройтесь в канаве, яме, овраге.

 **112**



ДЕЙСТВИЯ ПРИ ЧРЕЗВЫЧАЙНЫХ СИТУАЦИЯХ ТЕХНОГЕННОГО ХАРАКТЕРА



Звуки сирен означают сигнал «Внимание всем!»

- ✓ Услышав сигнал, прослушайте сообщения, передаваемые СМИ или вещаемые по громкоговорителям.
- ✓ Действуйте в соответствии с передаваемыми сообщениями.
- ✓ В любой обстановке не теряйте самообладания и не поддавайтесь панике!



ПРИ АВАРИЯХ И КАТАСТРОФАХ НА ТРАНСПОРТЕ

- ✓ Вызовите к месту происшествия спасателей, скорую медицинскую помощь и работников ГИБДД.
- ✓ Место происшествия оградите предупредительными знаками.
- ✓ По возможности окажите первую помощь пострадавшим.
- ✓ Примите меры по спасению людей из поврежденного транспорта.
- ✓ Пострадавших, после оказания им первой помощи, необходимо доставить в ближайшие лечебные учреждения.

ПРИ ОПАСНОСТИ ЗАРАЖЕНИЯ ХИМИЧЕСКИ-ОПАСНЫМИ ВЕЩЕСТВАМИ

- ✓ Быстро покиньте свое жилище.
- ✓ Двигайтесь перпендикулярно направлению ветра, как минимум на 1,5-2 км.
- ✓ При отсутствии времени на эвакуацию проведите герметизацию помещений (окон, форточек, вентиляций, вытяжек, дверей).
- ✓ Наденьте респиратор (противогаз) или ватно-марлевую повязку (ВМП), смоченную водой.
- ✓ При угрозе отравления хлором смочить ВМП 2% раствором питьевой соды, а при угрозе отравления аммиаком - 5% раствором лимонной кислоты

 **112**